



"SINIRDA"

"ON THE EDGE"

ETI BEHAR

“SINIRDA”

18 Mayıs - 12 Haziran 2013
18 May - 12 June 2013

ETİ BEHAR

ON THE EDGE.....

In all of her studies from the beginning up today, circle has a special place in the studies of Eti Behar and she is giving place to the ellipse as an establishing element or to various cylinder forms or to large plates in her studies and these forms position themselves to the emptiness of the spaces as they set forth an increasing relationality with the diversified possibilities of the form. This relationality has a kind of "transitivity" meaning as Bourriaud mentioned. Artist tears the variations of the circle form and the circle into pieces which is identified with her and then she produces new relationalities over this transitivity by way of small surface moves.

Behar's space-time transitivity shows its face over circular forms and appears as a fact that is processed on the body in reality. This context relation starting with the body existence on the circular forms and especially with the intuition of the woman body makes a reference to a reality established on an interface where the body transforms actually via the circles, spheroid structures and ellipses. Although this interface is not a space established absolutely on a body existence; it is positioned as a space feeling coded towards the senses of the body. Here, the space in question is not the body itself however it creates a reference corresponding the analytics of the senses owned by the body as a phenomenological being.

Behar does not incline towards quite sharp divisions between the relievos she made with three-dimensional forms on the two-dimensional planes or with her canvas paintings. She is showing us the possibilities of image language through taking and considering it within the infinite variations by creating little elevations, loops and textures on the surfaces and she is showing us how much it can be diversified and differentiated. .

The constructive elements such as the form, emptiness of the space and balance taking their places in the three-dimensional and two-dimensional studies move ahead of the color. Searches for abstract-geometric forms open an application area where the new forms are transformed into interrupted movement or where the absolute geometric forms such as circle comes loose. Behar opens up to an area where the plain geometric shapes close to modern sculpture art's minimal line, where the form and material are simplified and purified as much as possible with their broken, shredded, conglomerated one on the top of another or detached or side by side shapes. Artist relates the positioning of these forms, their shear of the plane, their intertwinement and reproductions with the concept of temporality. The space is not only a carrier of the form in the constructions of Behar; however it is engaging to the construction with its relationality that it enters with the carrier surface of the message as much as the context it is carrying...

Where the less is much and plenty; a few materials enable all kinds of variety and then head towards an entirety which is dealt with in different dimensions and in different textures. These geometric elements which represent rough surfaces and smooth surfaces manipulate their relations with the ground through different elevation codes and stands on the edge of a plain thinking...

Eti Behar is on the edge of a plain thinking ...

This plainness handled by her with a minimalist approach and the diversity in her sculptures and paintings with the possible minimum materials and colors evolves into a conceptual understanding with a fluid transitivity. Artist researches the pieces that complement each other, that transforms into each other, the divided, smooth and textured surfaces by bringing them side by side and researches about their opposite effects on the fringe of her geometric abstract art understanding.

The "On the Edge" exhibition is a call for determination of the meta aesthetics and its distance. As a reaction to the temporary and to the fast consumption which increases everything but also emptying their inside; Behar is definitely on the edge.

On the edge... As Roland Barthes defines it as "l'empire des signes (empire of the signs)" today's culture industry transforms everything into signs and in such a place this is an opposing stand against this.

Eti Behar throws away and reduces all kinds of excess against the signs, pop icons, pop culture's fancy-schmancy charm and answers with a dignified stillness by being plain as much as possible.

Lütfiye Bozdağ

SINIRDA.....

Eti Behar'ın başlangıcından bugüne tüm çalışmalarında özel bir yeri olan daire, kurucu eleman olarak elipse, çeşitli silindir formlara ya da geniş levhalara, oradan da boşluğa konumlanırken formun çeşitlenen olanaklarıyla çoğalan bir ilişkisellik ortaya koyuyor. Bu ilişkisellik Bourriaud'nun söz ettiği "geçişlilik" anlamında bir ilişkisellik. Sanatçı, kendisi ile özdeşleşmiş daire formunun varyasyonları ile daireyi kendi içinde parçalara ayırarak, bu geçişlilik üzerinden küçük yüzey hareketleriyle yeni ilişkisellikler üretiyor.

Behar'ın uzam-zaman-mekan geçişliliği yuvarlak formlar üzerinden gerçekte beden üzerinde işleyen bir olgu olarak karşımıza çıkıyor. Yuvarlak formlarda beden varlığının özellikle de kadın bedeninin sezgisiyle başlayan bu bağlam ilişkisi; daireler, dairemsi yapılar, elipsler bizzatihi bedenini dönüştüğü arayüzde kurulan bir gerçekliğe gönderme yapıyor. Bu arayüz, salt bir beden varlığı üzerine kurulu bir mekan olmasa bile bedeninin duyularına kodlanmış bir mekan hissi olarak konumlanıyor. Burada konu edilen mekan; bedeninin kendisine değil ama fenomenolojik bir varlık olarak bedeninin sahip olduğu duyular analitiğine denk düşen bir referans oluşturuyor.

Üç boyutlu formlar ile iki boyutlu düzlemlere yaptığı kabartmalar ya da tuval resmi arasında çok kesin ayrımlara yönelmeyen Behar, yüzey üzerinde çok az yükseltmeler, kavistler ve dokular oluşturarak, imge dilinin olanaklarını sonsuz varyasyonları içinde ele alarak nasıl çeşitlendirilip farklılaşabileceğini gösteriyor.

Behar'ın üç boyutlu ve iki boyutlu çalışmalarında yer alan form, boşluk, denge gibi konstrüktif öğeler rengin önüne geçiyor. Soyut-geometrik form arayışları yeni biçimlerin kesintisiz bir harekete dönüştürüldüğü ya da daire gibi mutlak geometrik formların çözüldüğü bir uygulama sahasına açılıyor. Behar, Modern heykel sanatının minimal çizgisine yakın duran yalın geometrik biçimlerin, kırılan, parçalanmış, üst üste yığılan ya da kopan, yan yanlıklarıyla formun ve malzemenin olabildiğince sadeleştirildiği, yalınlaştırıldığı bir sahaya açılıyor. Sanatçı, bu formların konumlanışını, düzlemi kesme, iç içe geçme ile oluşan çoğalmalarını zamansallık kavramı ile ilişkilendiriyor. Behar konstrüksiyonlarında mekan, sadece formun taşıyıcısı olarak yer almıyor; en az taşıyıcısı olduğu bağlam kadar, iletinin taşıyıcı yüzeyi ile girdiği ilişkisellikte konstrüksiyona angaje oluyor.

Azın çok olduğu yerde, her türlü çeşitliliğe imkan veren az sayıda malzeme, farklı boyutlarda ve farklı dokularda ele alınan bir bütününe doğru yol alıyor. Pürüzlü yüzeyleri ve pürüzlü olmayan yüzeyleri temsil eden bu geometrik elemanlar, farklı yükseklik kodları aracılığıyla zeminle olan ilişkilerini manipüle ederek yalın bir düşünüşün sınırında...

Eti Behar, yalın bir düşünüşün sınırında...

Minimalist bir yaklaşımla ele aldığı bu yalınlık, heykel ve resimlerinde olabildiğince az malzeme ve az renk ile elde edilen çeşitlilik, akışkan bir geçişlilikle kavramsala evriliyor. Sanatçı, geometrik soyut sanat anlayışının sınırında birbirini tümleyen, birbirine dönüşen parçaları bölünmüş, pürüzsüz ve dokulu yüzeyleri, yan yana getirerek kavramların karşı etkilerini araştırıyor.

Sınırdaki sergisi meta estetiğiyle arasındaki mesafeyi saptamaya bir çağrı. Gelip geçiciliğin, hızlı tüketimin her şeyi çoğaltan ama içini boşaltan durumuna tepki olarak Behar, sınırdaki demektir.

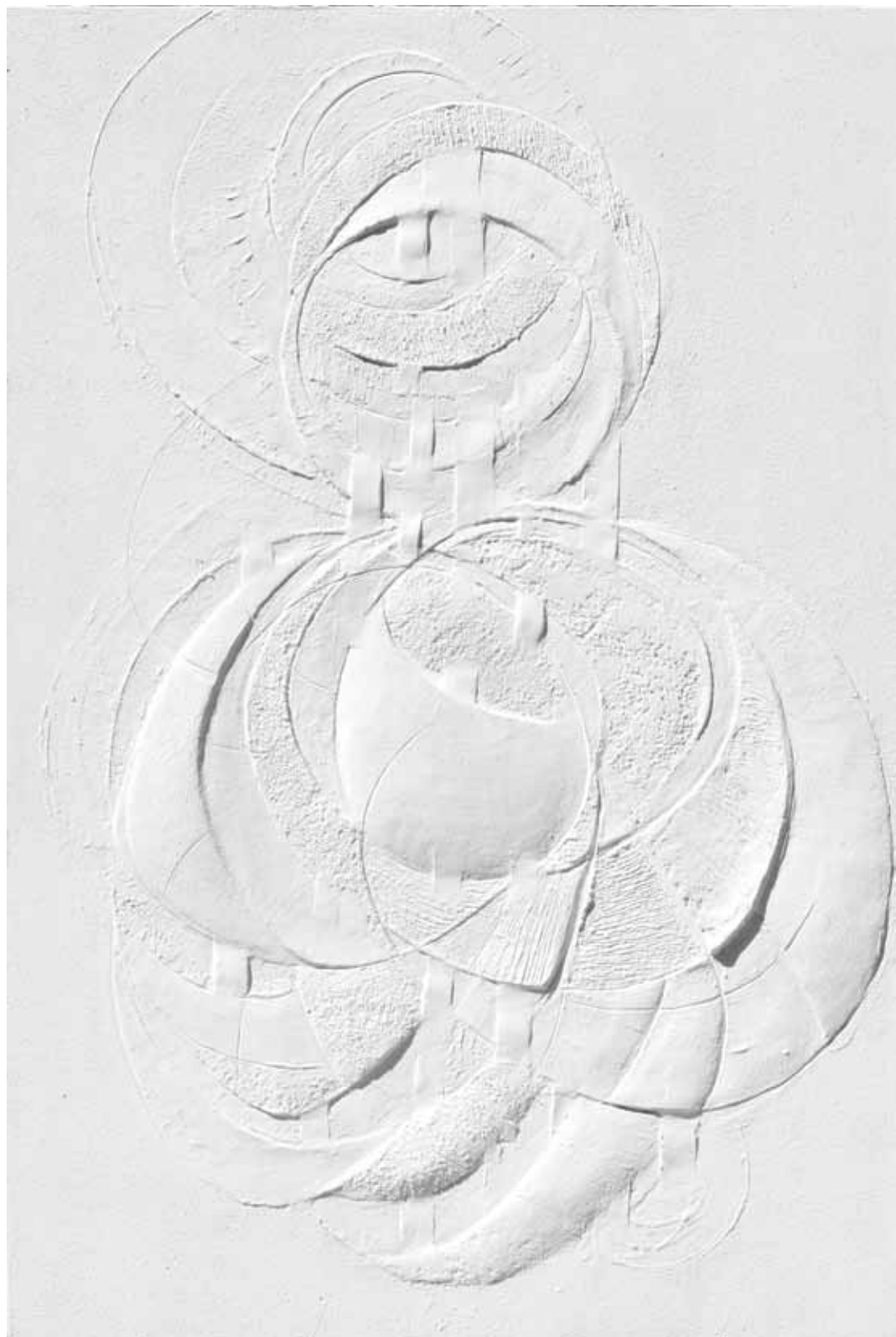
Sınırdaki... Roland Barthes'in "göstergeler imparatorluğu" dediği günümüz kültür endüstrisinin her şeyi göstergeye dönüştürdüğü bir yerde bir karşı duruş.

Eti Behar, göstergelere, pop ikonlara, pop kültürün jan janlı albenisine karşı, tüm fazlalıkları atarak, azaltarak olabildiğince yalınlaşarak vakur bir dinginlik içinde cevap vermektedir.

Lütfiye Bozdağ

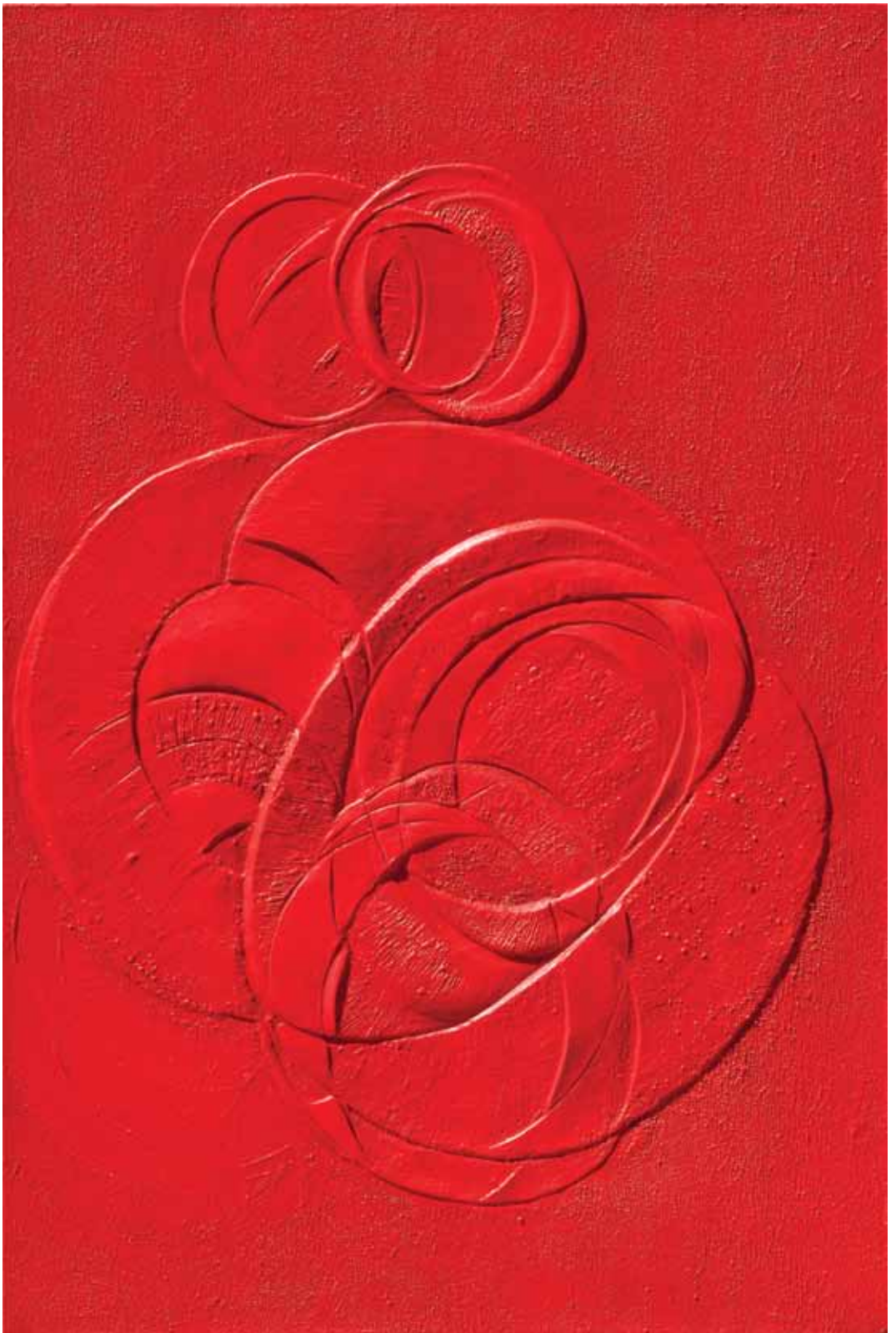


rölyef / relief, 150 x 100 cm., 2012-2013



rölyef / relief, 150 x 100 cm., 2012-2013





rölyef / relief, 150 x 100 cm., 2012-2013





rölyef / relief, 150 x 100 cm., 2012-2013





rölyef / relief, 150 x 100 cm., 2012-2013



rölyef / relief, 150 x 100 cm., 2012-2013



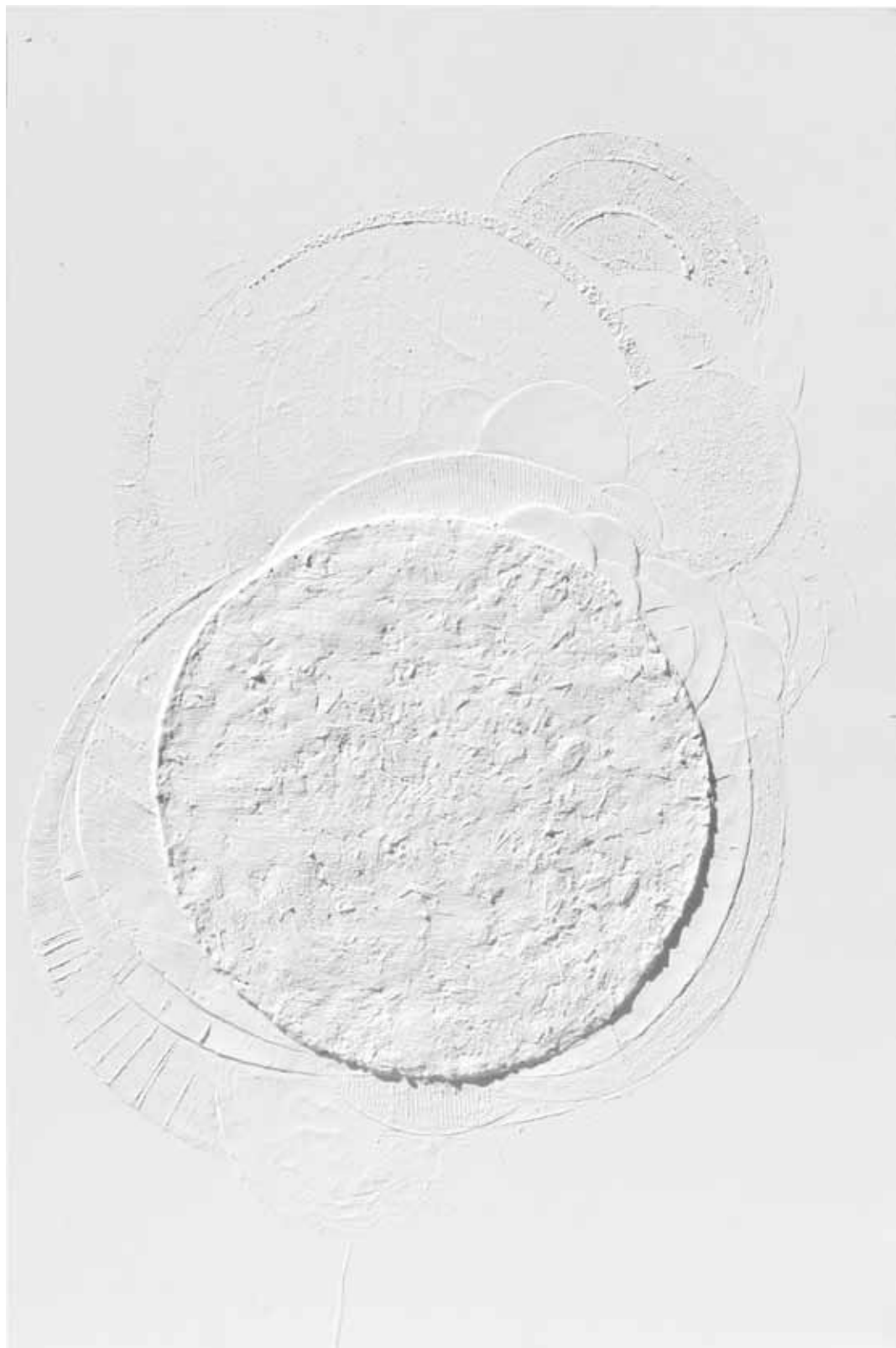
rölyef / relief, 150 x 100 cm., 2012-2013





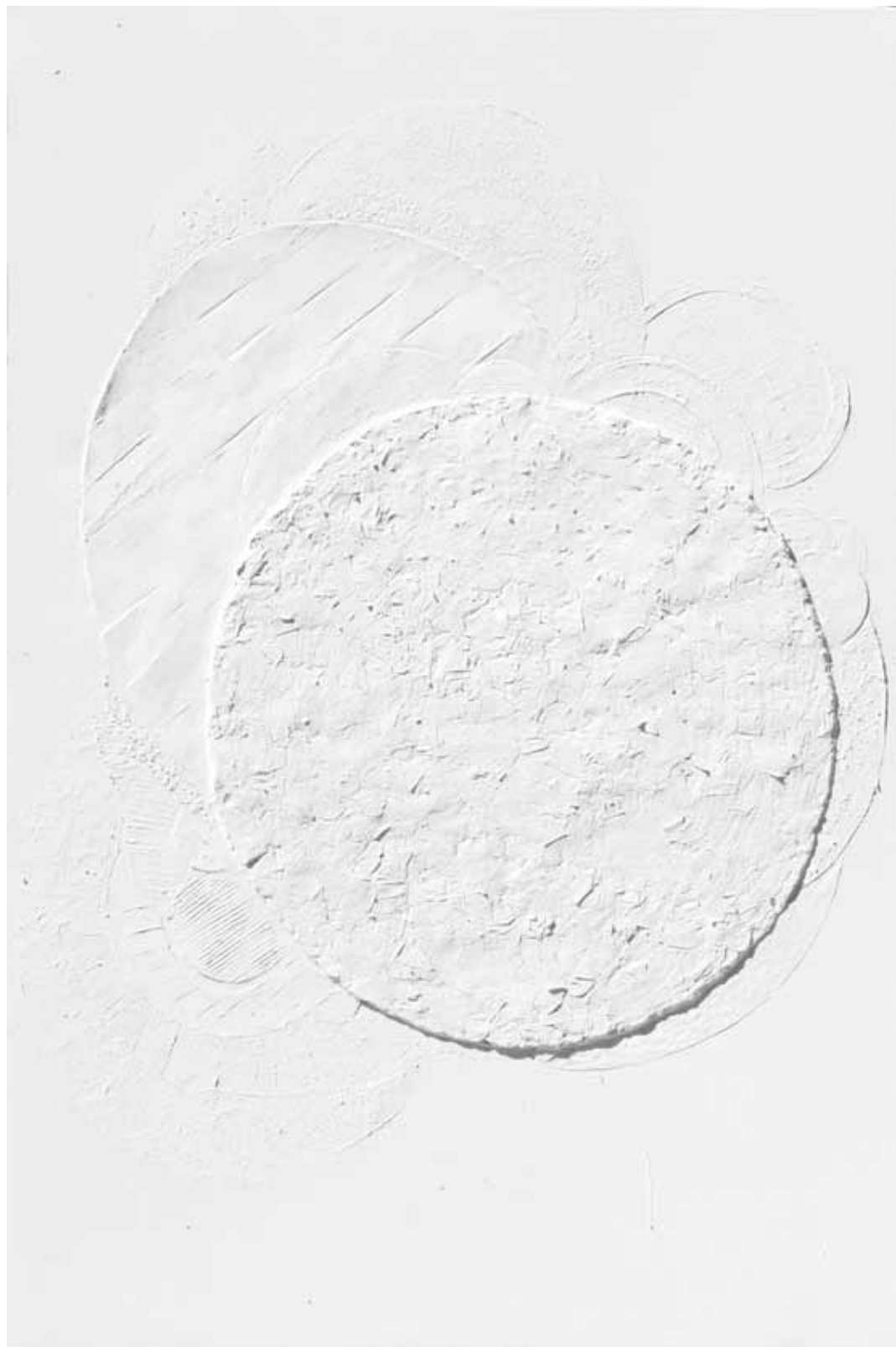
rölyef / relief, 150 x 100 cm., 2012-2013





rölyef / relief, 150 x 100 cm., 2012-2013





rölyef / relief, 150 x 100 cm., 2012-2013









rölyef / relief, 150 x 100 cm., 2012-2013













ETİ BEHAR

İstanbul 1950

EDUCATION

- 1968 *The American College for Girls*
1992 - 1996 *History of Art -Istanbul Boston*
1996 - 2000 *Western Philosophy*
1996 *Started to study sculpture*

WORKSHOPS

- 1996 *Abdülkadir Özşen*
1997 *Ferit Özşen*
1997 - 2000 *Erdoğan Ayla Sarma*
2000 - 2002 *Bülent Çınar*
2001 - 2002 *Tunnel Culture Center*
2007 - 2009 *Genco Gülan*

SOLO EXHIBITION

- 2004 *Cambaz Night Club Slide Show*
2004 *Ada Ev Gallery Slide Show*
2008 *Costume and sculpture design for Genco Gülan's "New" play*
2008 *Ada Ev Gallery*
2012 *Home Garden Interior Design Fair*

GROUP EXHIBITION

- 2008 *"Mold" Gent / Belgium*
2009 *"Mold" Rotterdam /Holland*
2009 *1555 A.R.K Gallery, Cihangir, İstanbul*
2009 *"Pleasure" Adresistanbul, İstanbul*
2010 *"no 2" Galata, İstanbul*
2010 *Crossection A.K.M, İstanbul*
2011 *"no 9" Galata, İstanbul*
2011 *Art Expo Arezzo*
2012 *Art Expo Arezzo*

ETİ BEHAR

İstanbul 1950

EĞİTİM

- 1968 Amerikan Kız Koleji İstanbul
1992 - 1996 Sanat tarihi İstanbul Boston
1996 - 2000 Batı felsefesi İstanbul
1996 Heykel çalışmalarına başladı

ATÖLTE ÇALIŞMALARI

- 1996 Abdülkadir Öztürk
1997 Ferit Özşen
1997 - 2000 Erdoğan Ayla Sarma
2000 - 2002 Bülent Çınar
2001 - 2002 Tünel Kültür Merkezi
2007 - 2009 Genco Gülan

SOLO SERGİLER

- 2004 Cambaz Night Club slayt gösterisi
2004 Ada Ev Galeri slayt gösterisi
2008 Genco Gülan "Yeni"oyunu için heykel-kostüm tasarım
2008 Ada Ev Galeri
2012 Home Garden iç mimari fuarı

KARMA SERGİLER

- 2008 "Küf/Mold" Gent/ Belçika
2009 "Küf/Mold" Rotterdam/ Hollanda
2009 1555 A.R.K Galeri Cihangir İstanbul
2009 "Haz" Adresistanbul İstanbul
2010 "no 2" Galata İstanbul
2010 Crosssections A.K.M İstanbul
2011 "no 9" Galata İstanbul
2011 Art Expo Arezzo
2012 Art Expo Arezzo

ETİ BEHAR “SINIRDA”

Bu katalog 18 Mayıs - 12 Haziran 2013 tarihleri arasında, Galeri/Miz Teşvikiye’de düzenlenen Eti BEHAR “**SINIRDA**” adlı sergi için 500 adet basılmıştır.

*500 copies of this catalogue were printed for the exhibition Eti BEHAR
“ON THE EDGE” in Galeri/Miz Teşvikiye between 18 May - 12 June 2013.*

Galeri Direktörü *Gallery Director* Ayşegül Arayıcı

Galeri Koordinatörü *Gallery Coordinator* Tuğba Bikeç

Fotoğraf *Photograph* FGStadyo.com

Tasarım *Design* Gürkan Kızılsakal

Metin *Text* Lütfiye Bozdağ

Çeviri *Translation* Akılküpe Tercüme

Web *Pronsa IT*

Baskı Tarihi *Printing Date* 2013

Baskı *Print* Yunus Matbaacılık Ltd. Şti.
Seyrantepe Çelik Caddesi
Akbeniz İş Mrk. No: 69/1 4. Levent - İstanbul
Tel: +90 212 270 77 37 pbx

GALERİ / **MİZ**
TEŞVİKİYE

Ahmet Fetğari Sokak 28 A Teşvikiye İstanbul
T +90.212.241 76 66
F +90.212.241 73 89
info@galerimiz.com
www.galerimiz.com



GALERİ MİZ
TESVİKİYE