

MUSTAFA KARYAĞDI
“EMPOZeT”



“EMPOZeT”

24 Ekim - 23 Kasım 2013
24 October - 23 November 2013

MUSTAFA KARYAĞDI

“EMPOZeT”

In the 70's movie theatres were the most popular form of entertainment in Turkey. American movies were highly popular in luxurious neighborhood theaters. The process Karyađdı witnessed as a teenager could be perceived as a means of imposing visual media on the minds of the people through cinema. It could be said that the impact of figure and pop art visible in the paintings of the artist have their roots in the unforgettable frames of self-imposing and indelible American movies.

Award-winning artist Karyađdı states that art gives us the context we need in the process of understanding issues that we see, hear, and touch. He also adds that art is not an imitation of reality but its discovery and says: "The only thing that persists is the idea of analyzing the chosen subject. Aesthetic concerns are out of the question. The reason behind the existence of the object is not based on aesthetic concerns. The function of photo-mechanic transfer is eliminating subjectivity.

The artist showcasing different concepts since 1985, combines all his former artistic forms of expression in this exhibition titled "EMPOZeT". The major subconscious theme behind these works is idea of being imposed. The figurative characters used in these compositions are American actresses from the 70's. These characters sometimes find themselves in a literary or sometimes in daily life. Might be in two dimensions or three dimensions maybe. Sometimes these characters can be found in their own literary existence and sometimes in real life. Sometimes they are 2 dimensional and sometimes 3.

Meriç Aktaş Ateş
Culture & Art Manager
07.10.2013 İstanbul

“EMPOZeT”

Ülkemizde 1970'li yılların eğlence dünyasının en popüler mekanları arasında sinemaların varlığından söz etmek yanlış olmasa gerek. Dönemin lüks semt sinemalarında Amerikan yapımı filmler oldukça fazla izlenmekteydi. Karyađdı'nın ergenlik dönemine denk gelen bu süreç görsel medyanın sinema yolu ile zihinlere empoze edilmesinin bir yöntemi sayılabılırdı. Sanatçının resimlerinde görülen figür ve pop art etkisinin, o dönemde bilinç altına empoze edilen ve kendine kalıcı yer bulan Amerikan filmi kadrallarından geldiğini söyleyebiliriz.

Sanatın bize görülen, duyulan ve dokunulan durumların kavranması sürecindeki düzeni verdiği söyleyen çok ödüllü sanatçı Karyađdı, ayrıca sanatın gerçekliğin bir öykünmesi değil onun keşfi olduğunu da belirtmektedir. Sürekli olan yalnızca seçilmiş olan konunun çözümlenmesi düşüncesidir. Estetik kaygılar taşımaz. Bir nesnenin varoluş nedeni, estetik kaygılar yüzünden değildir. Foto-mekanik aktarmalar özneliği ortadan kaldırmak içindir.

1985 yılından bu yana farklı konseptlerle eserlerini izleyicinin karşısına çıkaran sanatçı, "EMPOZeT" sergisinde kullanmış olduğu tüm sanatsal ifade dillerini bir araya getirmektedir. Eserlerindeki bilinç altı ana tema empoze edilmektir. Kompozisyonlarında kullanmış olduğu figüratif karakterler 1970'lerin Amerikan sineması sanatçılarındandır. Bazen bu figürler kendilerini yazınsallığın içinde, bazen de günlük hayatın içinde bulurlar. Bazen 2 boyutlu bazen 3 boyutludurlar.

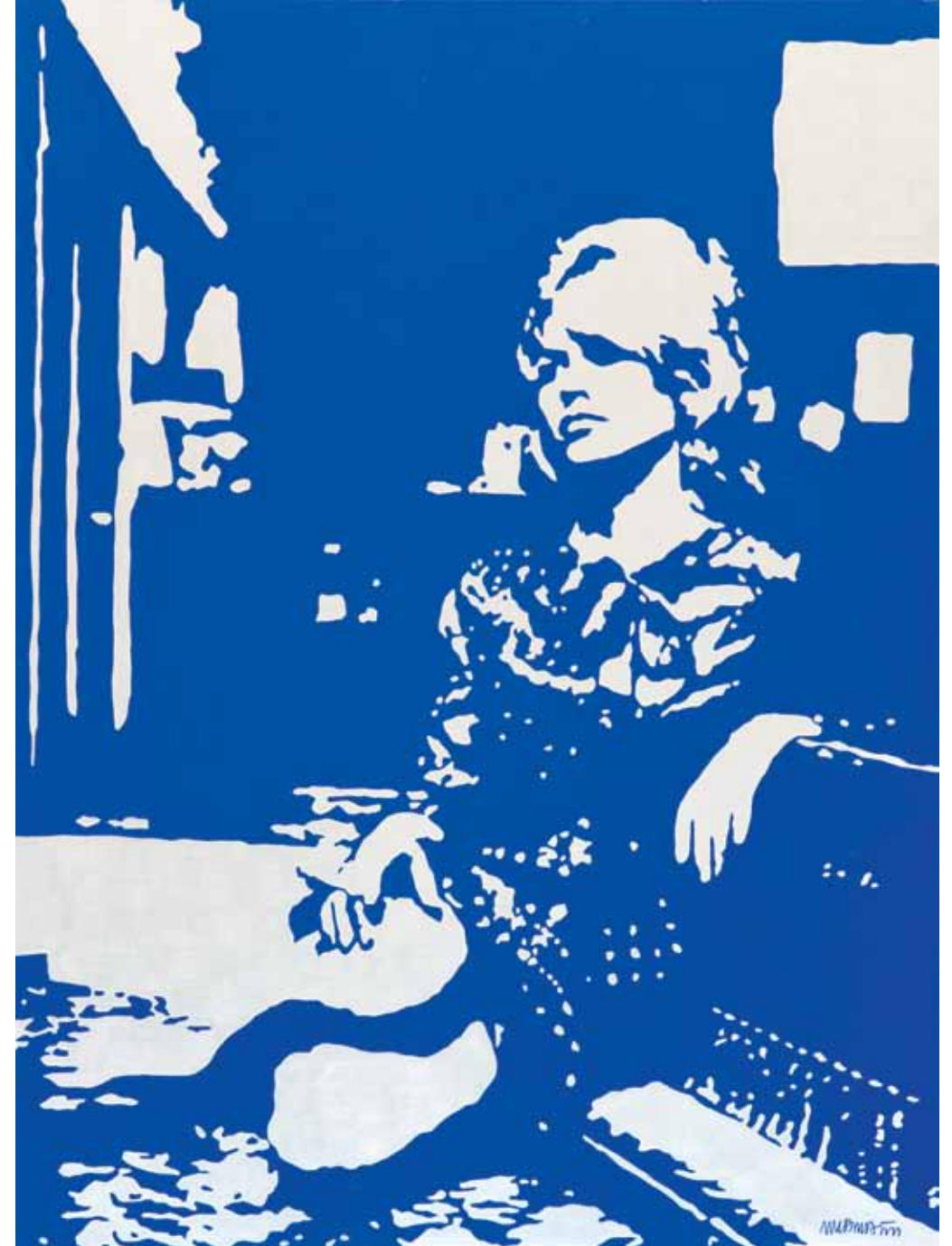
Meriç Aktaş Ateş
Kültür ve Sanat Yöneticisi
07.10.2013 İstanbul

"...Sanatçının matematiksel bir sıra takip ederek oluşturduğu dizinler bir bütün müdür? Yoksa daha postmodernliğin kendisini parçalanmaya terk ettiği bir dönemde çoğallaşmakta mıdır? Bize göre, matematiksellik bir yaslanma veya dayanıklılık planını ortaya çıkarırken, bu sanatsal etiko-estetik özneliği kurmaktadır. Bu özne kendisini sözcelem öznesinde keşfederken, yapaylık oluşturmaktadır. Ancak bu yapaylık sanatın kendisinin olduğu anlamdaki yapaylıktır: artifice. O halde özneliğin ikili kuvveti buradan gelmektedir. Yapaylık ve inanç ile çıkarsama ve buluş. ..."

Ali AKAY

"...Could the lists made by the artist within a mathematical path be the parts of a whole? Or could they be multiplying in a phase where post modernism is falling apart from its own? To us, this means establishing an ethico-aesthetical subjectivity while creating a mathematical tendency or a plan for endurance. The subject forms an artifact while exploring itself within its own "enunciating subject" But this is the artifact of art itself: it's artifice. In this case, the binary power of subjectivity comes from inferring with the artifact, belief and discovery. ..."

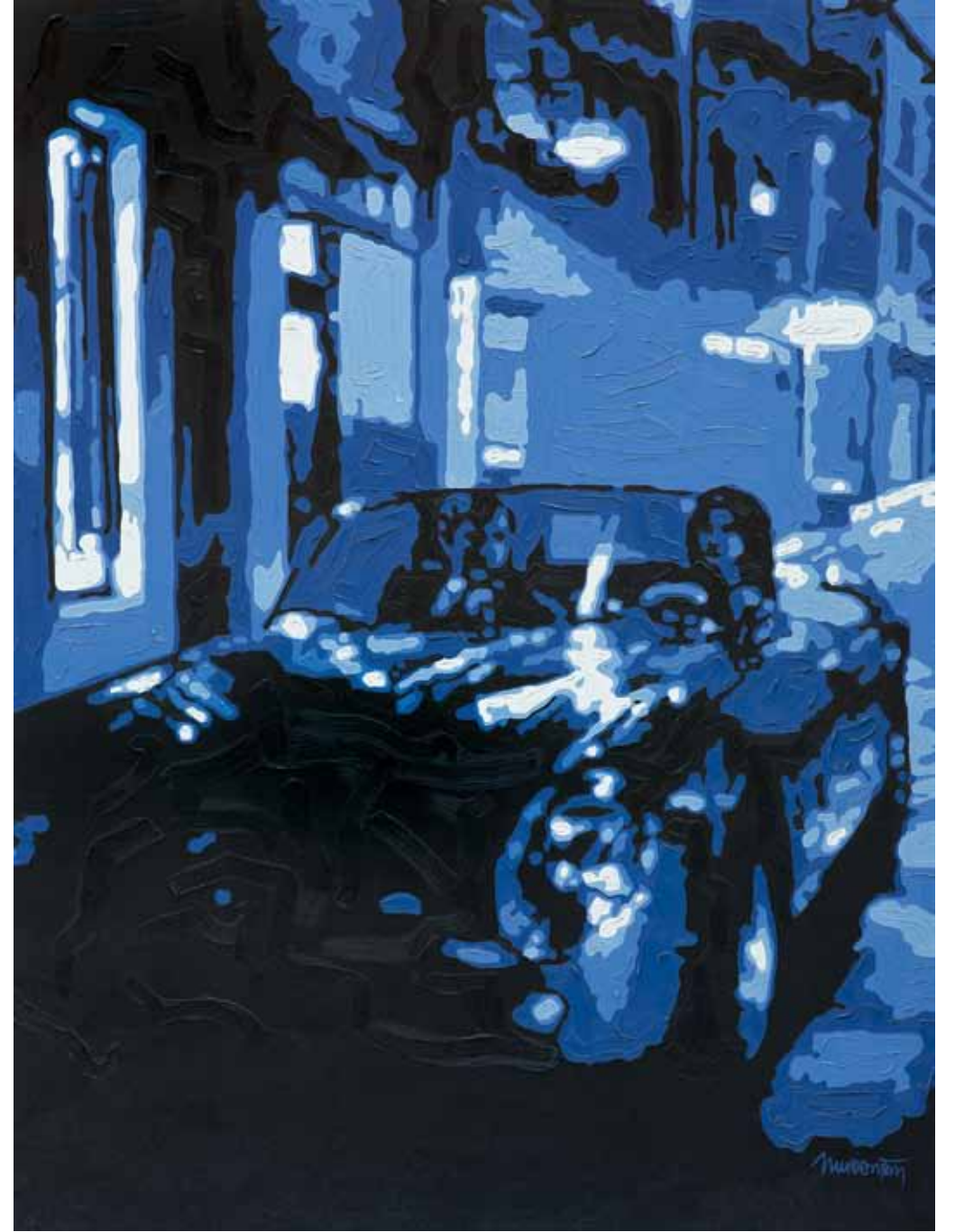
Ali AKAY



BRIGITTE BARDOT, tuval üzeri yağlıboya, 200 x 150 cm., 2012, imzalı
BRIGITTE BARDOT, oil on canvas, signed



İSİMSİZ, tuval üzeri yağlıboya ve pleksi, 175 x 130 cm., 2013, imzalı
UNTITLED, oil and plexi on canvas, signed



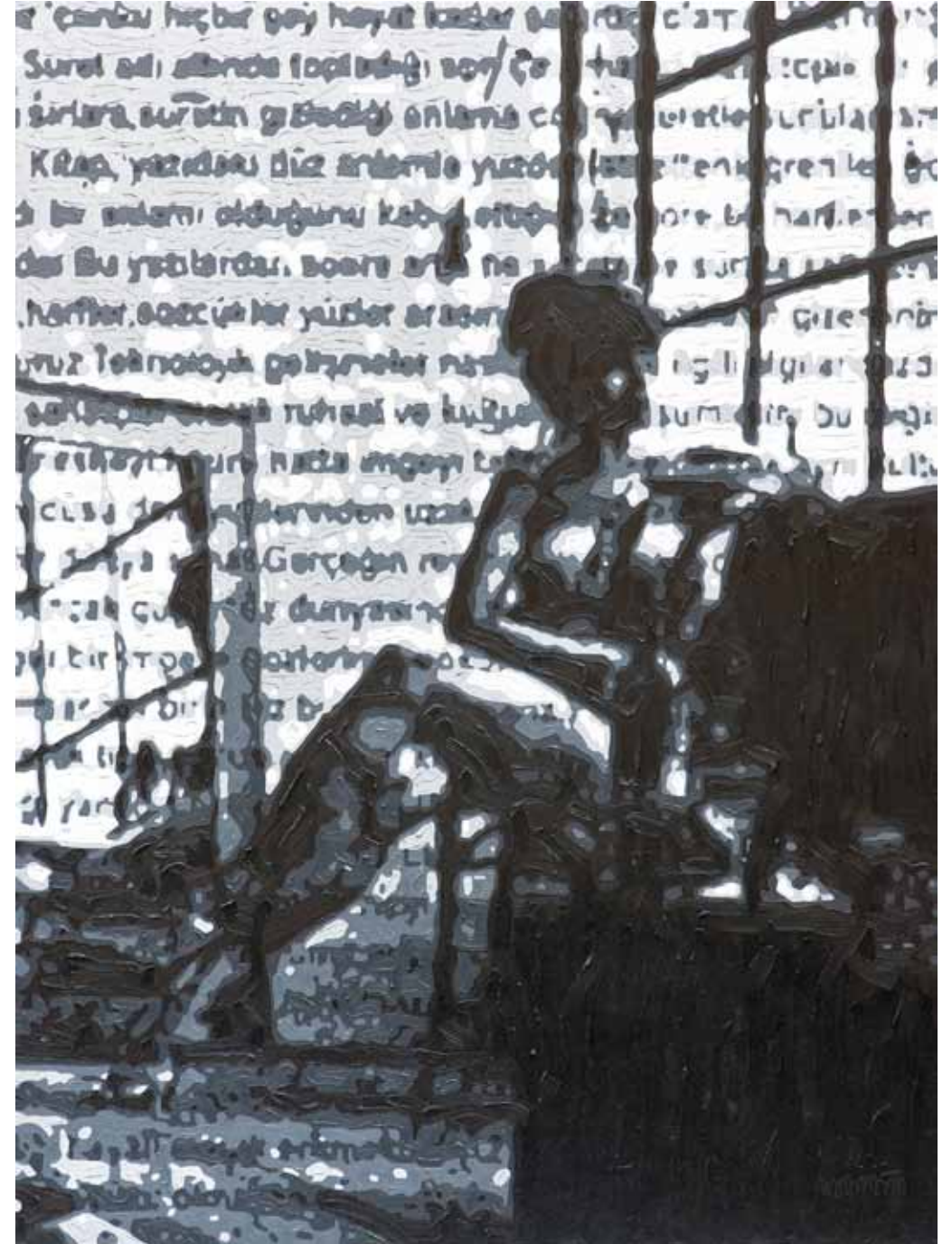
GECE, tuval üzeri yağlıboya, 200 x 150 cm., 2012, imzalı
NIGHT, oil on canvas, signed

“... Karyagdi, teknik kullanım ve uygulama bir yana, temelde resim esprisi içinde ve derinlik boyutunda bu alana giren resme yönelik; çoğaltmadan ziyade, çoğaltma ve kurgunun ötesinde gerçeğin bir yanılısama ve algı körlüğü içinde kaldığını imleyerek konum alıyor. “Gerçek nedir? Görüntü gerçek midir?” sorularını çoğaltmanın; tekrarın, renk skalalarındaki geçişlerin verdiği yanıt; aslında her şeyin bir göreceliğin peşi sıra anlamını yitirerek ortadan katlığı duruma götürür bizi. Mustafa Karyagdi kendi tekniğinde görsel illüzyonun olduğu kadar, algısal gerçekliğin sorgusunun da peşinde. ...”

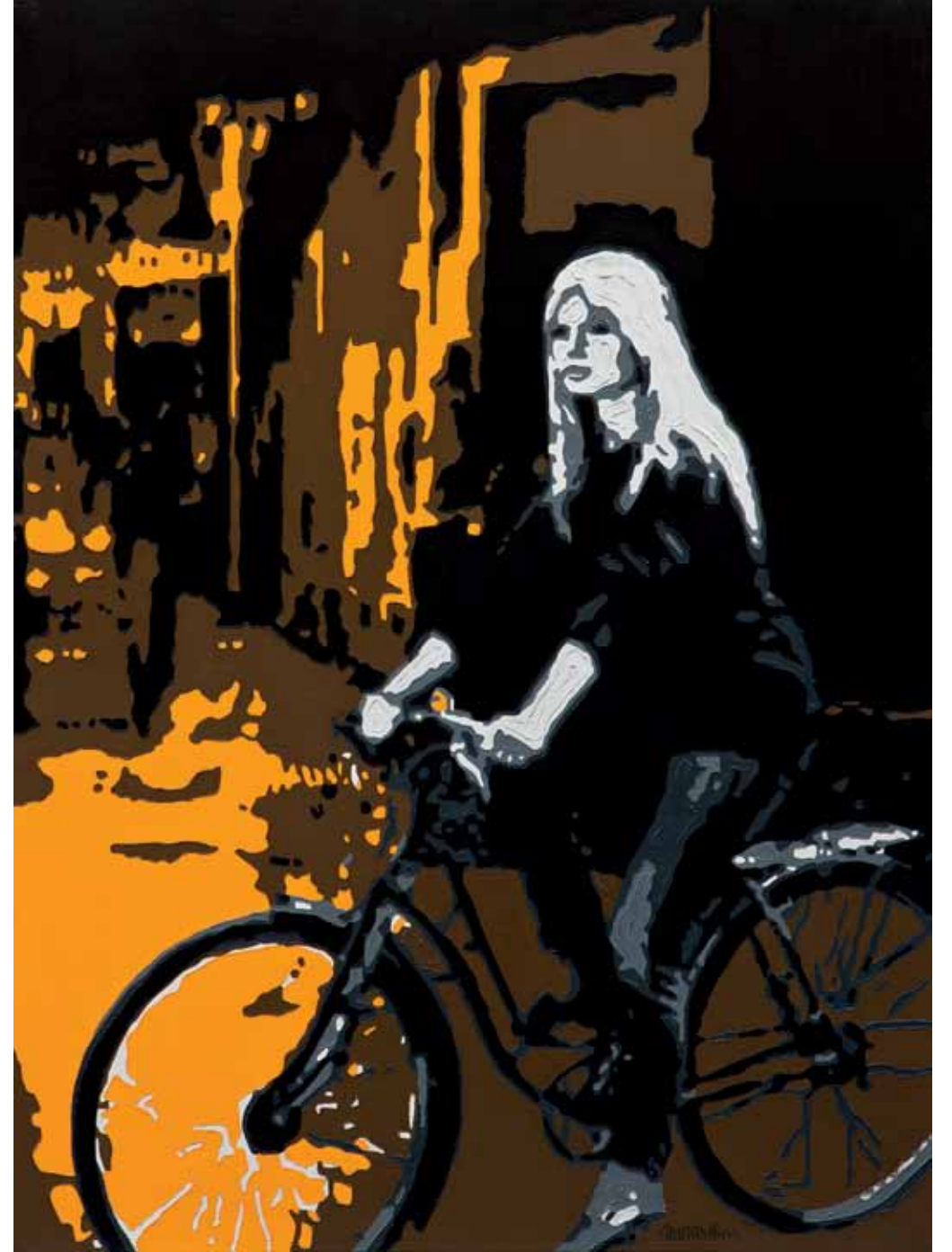
Ümit GEZGİN

Karyagdi's works might be positioned as through indicating rather than the usage or applications of painting technics in fact basically offered in the sense of honour of art and the dimensions of profoundness as an entity of painting approach in itself, the reality is somehow falling behind the reproduction and sligtness of perception. That is why the questions on reality and how it can be shaped time after time such as “What is the reality?” or “Is the image real?” bring along the answer of how Karyagdi considers what reality is and how repetitiveness might influence the nature of reality. In this sense, Karyagdi's respond to the fact of reality not only shows itself in colours scales that he often prefers to use on his paintings, but also carries a substantive meaning within which symbolizes the idea that everything lose its meanings by reproducing and posing several questions repeatedly in the deep sea of relativity. It would seem that Mustafa Karyagdi tries to introduce a visual illusion for visitors/art lovers as well as seeking for the answer of perceptual reality.

Ümit GEZGİN



İSİMSİZ, tuval üzeri yağlıboya, 200 x 150 cm., 2012, imzalı
UNTITLED, oil on canvas, signed



BİSİKLETLİ KIZ, tuval üzeri yağlıboya, 175 x 130 cm., 2011, imzalı
GIRL ON BIKE, oil on canvas, signed

"... Karyağdı, izleyici tarafından "yaratıcılık olduğu tartışmasız olarak kabul edilmiş bir konuda, yaratıcılık kavramını sorgulamaktadır; bunun yanıtını doğrudan doğruya vermek ya da bir reçete yazmak amacını taşımadığı için, yapıtı oluştururken gerekli olan bütün aşamaları sistematik olarak uygulayarak izleyiciye göstermektedir. Başlangıçtaki çıkış noktası ile sonuç arasındaki değişimlerin ve dahası sonucun, gerçekte bir sonuç olmayıp, başka aşamalar için bir başlangıç olabilmesi gerçeğini kanıtlamıştır. ..."

Beral MADRA

"... Karyağdı questions creativity in a field where no one has any doubts about its existence. He doesn't aim for a certain answer and he does not give any prescriptions. He systematically takes the necessary steps while creating his work. He has proved that the alteration between the starting point and the result and even the result itself is not a real ending but a new beginning for the other phases of the process. ..."

Beral MADRA



NÜ, tuval üzeri yağlıboya, 200 x 150 cm., 2011, imzalı
NUDE, oil on canvas, signed



İSİMSİZ, tuval üzeri yağlıboya, 130 x 175 cm., 2012, imzalı
UNTITLED, oil on canvas, signed

"... Mustafa Karyađdı sanatsal eylemi temelde bir çözümlenme ve birleşim (analiz-sentez) süreci olarak görür. Bu işlem onda kimi zaman tersine gelişir ve bir kurma-yapma-bozma eylemine dönüşür. Bu imgeye, yani maddi dünyanın nesne ve fenomenlerin insan bilincindeki yansısı ve zihinsel düzlemdeki biçimine ulaşmanın bir yoludur. Sanatsal imgenin oluşumunun en yalın anlamıyla bir kurgu işlemi olarak görür. Çünkü tasarımı oluşturan öğeler, karşılıklarını gerçek nesnenin içinde bulurlar ve birbirleriyle bağlantılıdırlar. Ona göre her tasarım mutlaka mantıksaldır ve gerçeği karşılaması gerekir. ..."

Nilgün ÖZAYTEN

Karyađdı questions creativity in a field where no one has any doubts about its existence. He does not have a certain answer and he does not give any prescriptions. He takes the necessary steps while creating his work, but he does not see the alteration between the starting point and the final result itself is not a real ending but a new beginning. The steps of the process.

Beral MADRA



FIGÜR, pileksi üzeri yağlıboya, 135 x 100 x 30 cm., 2012, imzalı
FIGURE, oil on plexi, signed

"... Karyağdı'nın baskı resimlerinde ve daha düne kadar figüratif boya çalışmalarında ve bugün üst üste pleksiglas tabakaları ile oluşturduğu üç boyutlu işlerinde süregelen bu şeffaflık, bu su damlalarıyla oluşmuş izlenim, o uçucu, değişken, geçirgen bu nedenle üst üste gelen formların bu birbiri içinde eritilmiş hali günümüz teknoloji ve sanat görüşlerini kullanan bir Empresyonist sanatçı lirizmi yansıtır. ..."

Canan BEYKAL

"... There is a transparency in Karyağdı's prints, recent paintings and three dimensional works in plexiglass. The impression of water drops, these volatile, floating and permeable forms represent an impressionist artistic lyricism using modern age technology and art perspectives. ..."

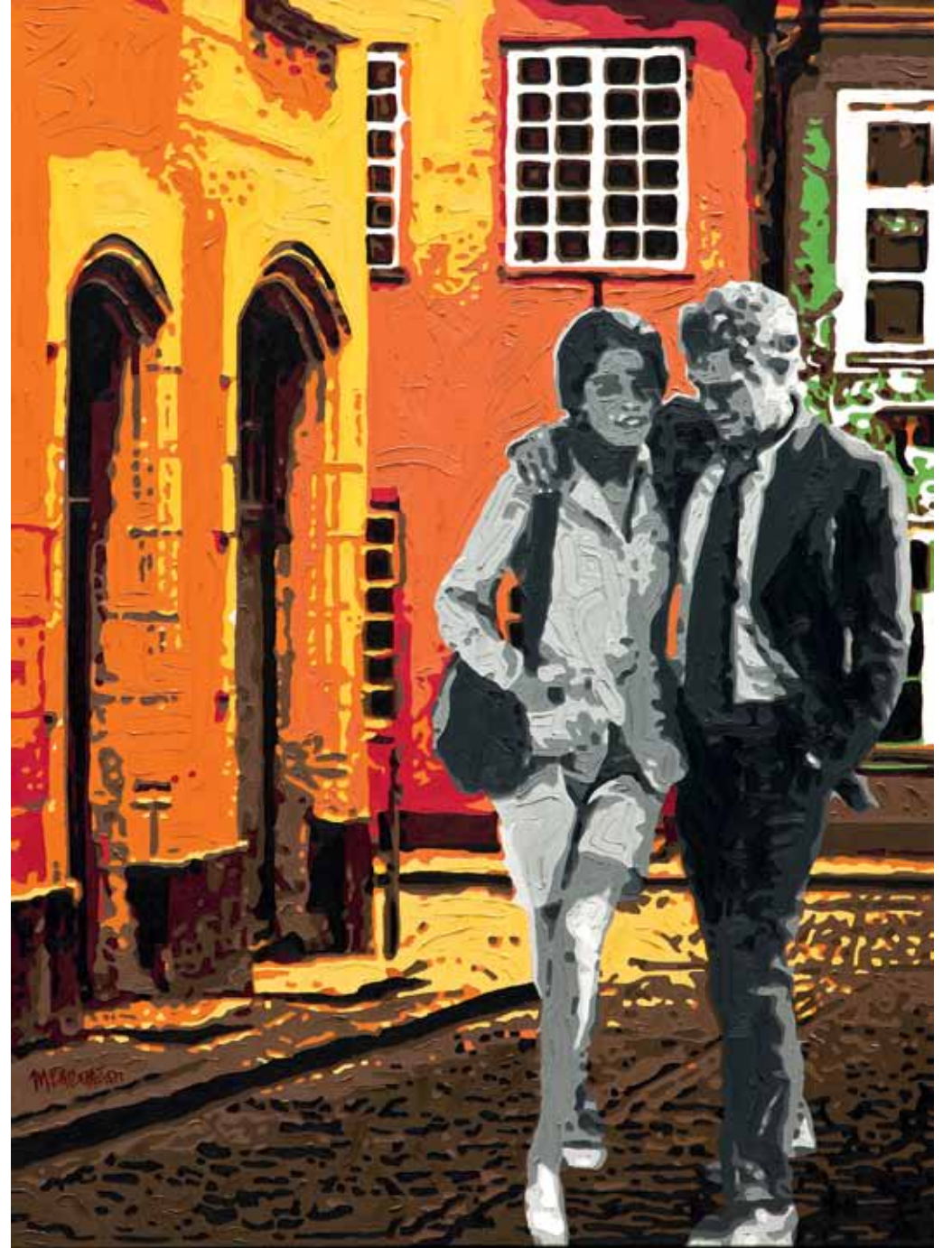
Canan BEYKAL



MARILYN, pileksi üzeri yağlıboya, 175 x 90 x 21,5 cm., 2012, imzalı
MARILYN, oil on plexi, signed



BİR ZAMANLAR, tuval üzeri yağlıboya, 175 x 130 cm., 2013, imzalı
ONCE OPEN A TIME, oil on canvas, signed



İSİMSİZ, tuval üzeri yağlıboya, 175 x 130 cm., 2011, imzalı
UNTITLED, oil on canvas, signed



“... Her resimde deęişik renk ve doku aynı konunun, aynı formun farklı teknik çözümlerle ne kadar deęişik farklı algılamalara yol açtığını gösteriyor. Algılama, süreç, bakış, öznel ve nesnel olan, teknięi sanat üzerine yoğun düşünmeler esinleyen eserleri günümüzde sanatın düşün dünyası ile işbirlięi içinde oluşunun da kanıtı. ...”

Ludmilla BEHRAMOęLU

Karyaędı questions creativity in a field where no one has any doubts about its existence. He does not have a certain answer and he does not give any prescription. He takes the necessary steps while creating his work. The alteration between the starting point and the result itself is not a real ending but a new beginning. It is the process.

Beral MADRA



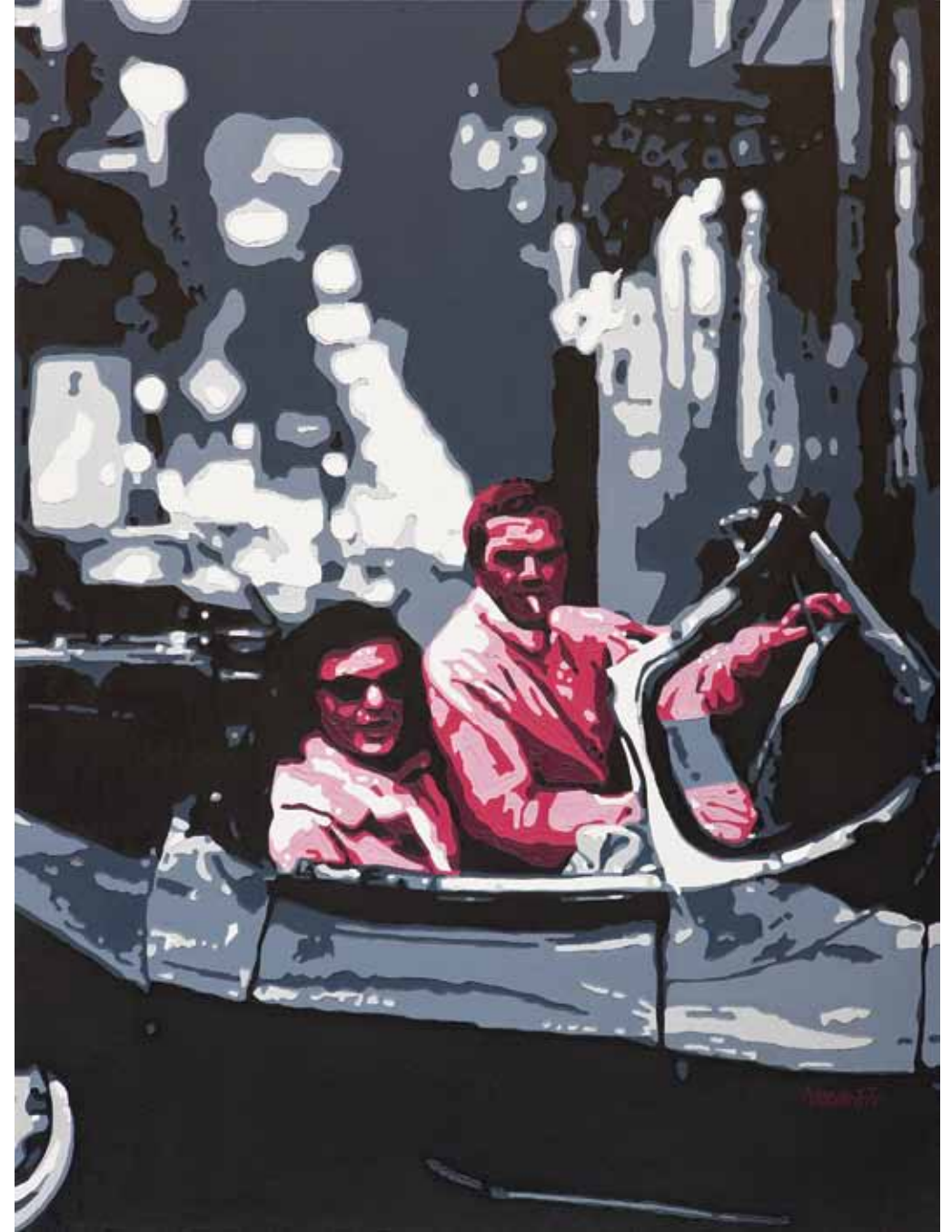
İSİMSİZ, tuval üzeri yağlıboya, 175 x 130 cm., 2011, imzalı
UNTITLED, oil on canvas, signed

"... Karyağdı sanat-yaratıcılık-görüntü-biçim-teknik vb. konularda sürekli düşünen, üstelik bunu bizzat "resim" ile yapan, yaptıklarının sonuçlarını gösterip paylaşan, bu yaklaşımları nedeniyle de kendi deyimiyle "modernizm sonrası" yani postmodernist bir sanatçı. Yapıtlarına "yapıt" ya da "iş" demek yerine "sanatsal pratikler" demeyi daha uygun buluyor. ..."

Ekrem KAHRAMAN

Karyağdı questions creativity in a field where no one has any doubts about its existence. He does not have a certain answer and he does not give any prescription. He takes the necessary steps while creating his work. The alteration between the starting point and the result itself is not a real ending but a new beginning. The process of the process.

Beral MADRA



BİR GÜN, tuval üzeri yağlıboya, 200 x 150 cm., 2012, imzalı
ONE DAY, oil on canvas, signed

MUSTAFA KARYAĞDI

“EMPOZeT”

Bu katalog 24 Ekim - 23 Kasım 2013 tarihleri arasında, Galeri/Miz Teşvikiye’de düzenlenen Mustafa KARYAĞDI “EMPOZeT” adlı sergi için 500 adet basılmıştır.

500 copies of this catalogue were printed for the exhibition Mustafa KARYAĞDI “EMPOZeT” in Galeri/Miz Teşvikiye between 24 October - 23 November 2013.

Galeri Direktörü *Gallery Director* Ayşegül Arayıcı

Kültür ve Sanat Yöneticisi *Culture & Art Manager* Meriç Aktaş Ateş

Sanat Direktörü *Art Director* Begüm Gazioğlu

Galeri Koordinatörü *Gallery Coordinator* Yağmur Ertekin

Fotoğraf *Photograph* FGStadyo.com

Tasarım *Design* Gürkan Kızılsakal

Metin *Text* Doğu Çankaya, İpek Çankaya

Çeviri *Translation* Yağmur Ertekin

Web *Pronsa IT*

Baskı Tarihi *Printing Date* 2013

Baskı *Print* Yunus Matbaacılık Ltd. Şti.
Seyrantepe Çelik Caddesi
Akbeniz İş Mrk. No: 69/1 4. Levent - İstanbul
Tel: +90 212 270 77 37 pbx

GALERİ MİZ
TEŞVİKİYE

Ahmet Fetgari Sokak 28 A Teşvikiye İstanbul
T +90.212.241 76 66
F +90.212.241 73 89
info@galerimiz.com
www.galerimiz.com

GALERi/MiZ
TESVİKİYE